



ЛЕОНИД
ПЕТРУШИН 35/27 ^{портрет}
Б., МАСЛ. ПАСТЕЛЬ



Из книги К.С. Петрова-Водкина «Пространство Эвклида»

Леонид Петрушин выражает особую благодарность всем, кто принял участие в издании каталога.

Дизайн обложки *Марина Орлова*

Фото для обложки *Нелли Константинова*

Фото в мастерской *Николай Фуфаев, Олег Банковский, Зоя Кутузова*

Каталог «Леонид Петрушин 35/27 портрет б., масл. пастель»

Формат — 250/250 мм

Объём — 100 стр.

Москва 2011

Живописцы знают начало работы, когда на белом, вольном для нас пространстве холста начинают возникать первые очертания будущего предмета.

Прямые и овальные линии обозначаются рисующим как уходящие и выходящие на зрителя схемы. Первое образование формы требует от живописца вдавить в холст предполагаемый объём. Абрис круга обращается в шаровидность, на нём отмечается поворот и наклон будущей головы. Устанавливаются взаимоотношения между мной, реальным пространством и между изображаемым. Происходят длительные передвижки вправо, влево, чтоб дать место разворотам торса, плечей и шеи и чтоб не укрылась за обрезами холста какая-нибудь нужная для характеристики форма.

Живописец знает эту одержимость первого конструктивного процесса, знает радостные вспышки от всплывающего на холсте образа и отчаяние от заторов и захлопов в его работе, мешающих раскрытию картинной плоскости.

Наконец, эти схемы, эмбрионы, которым уже не тесно в квадрате холста, делаются согласованными с моим зрением и с ритмикой руки, и на них начинают наращиваться отдельные части как бы вырванной из натуры модели.

Но эти части ещё беспомощны, они просят увязки их между собой по осям и спиральям движения общей массы. Снова начинают меняться положения частей, чтоб перейти к более прочной установке.

Цвет уже заполняет холст, рвёт и утрамбовывает форму, чтоб дать ей нужные глубины и отстояния.

Умление от модели мешает в работе, но оно скоро изживается; оно приходит к вам позже и периодически.

Лицо долго гримасничает от выделяющихся его костей; выше, ниже, ближе, глубже укладывается форма до тех пор, пока резкие неправильности не замечаются больше работающим.

Специфические искажения, замечаемые зрителем, — это другое, часто — это стиль мастера, вытекающий из свойств его зрения и вкусовой склонности. Вытянутость, например, у Греко его фигур и голов, выделяющая этого мастера от других, — это не ошибка, это специально грековское восприятие предмета, которым он доказывает нам видимость.



Леонид Петрушин. 100 портретов. Идея-форма-ритм во времени и пространстве

Леонид Петрушин — человек деятельный, творчески горящий, вокруг себя стремящийся к упорядоченности, стройности, ритму. В его орбите всё прекрасно: красивые и элегантны они с женой Мариной, завораживающе красиво у них в доме, интересные, творческие люди вокруг (другие как-то не удерживаются рядом). И все-таки в своем мире он стремится «поверить алгеброй гармонию», дать числам править миром, а идее — воплотиться в стройной форме. Поэтому неизбежен был приход к знакомости в искусстве. Иногда в чистом виде (серии «Кинетические объекты» и «Геометрическая фонетика»), иногда в завуалированном.

Портреты Леонид рисует давно. Рисует фломастером, карандашом, масляной пастелью. А несколько лет назад была создана серия набросков пассажиров метро. Серия красивая и очень живая, объединяющая на 12 листах 504 наброска, отобранных из шести тысяч маленьких (7,5х7,5 см) портретов. Серия «Метро» впервые была показана летом 2010 года в Саратове на выставке «Портрет. Работы Леонида Петрушина». Там и была озвучена идея выставки «100 портретов». Портреты будут выполнены в технике масляной пастели на холсте, все одинакового размера. Определился формат портретов — 35х27 см, обсуждался и проект будущей экспозиции выставки в сентябре 2011 года в Москве. Таким образом, возникла идея структуры усовершенствованной выставки: идея-форма-ритм во времени и пространстве.

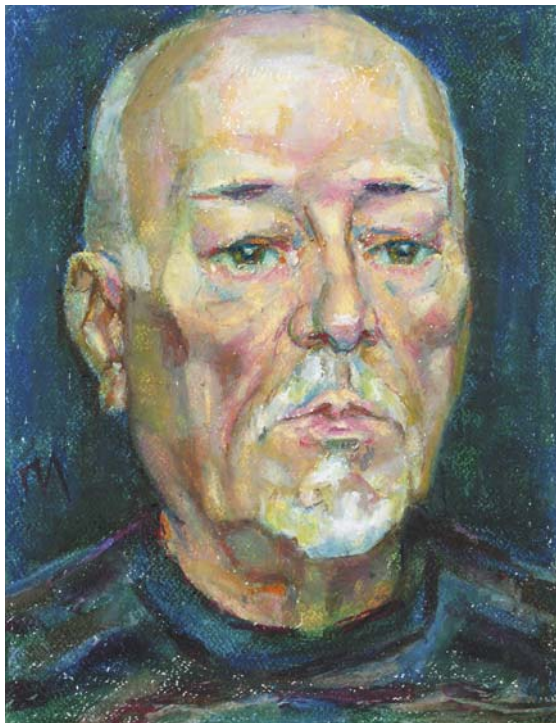
Первым был портрет Марины. В моделях недостатка не было. Леонид рисовал родных, друзей, знакомых. Потом пошли друзья, знакомые и сослуживцы друзей и знакомых. Люди приходили интересные, неординарные. Среди них врачи, юристы, физики, преподаватели, бизнесмены, путешественники, журналисты, писатели, переводчики, искусствоведы, актеры, певцы, дирижеры, гитаристы, барабанщики, ансамбль «Мадригал» в полном составе, сотрудники Московской филармонии.

Леонид необыкновенно трудолюбив. Работает он увлеченно и азартно. Те, кто ему позирует, невольно поддаются под его обаяние. И люди идут не корысти ради (после выставки портреты он подарит моделям), но, в основном, за общением. Леонид умеет создать и рабочую атмосферу для себя, и приятную для портретируемого. Можно слушать музыку (подбор индивидуальный для каждого), медитировать, смотреть на увлеченного художника или на широкую панораму московского неба за окном, не забывая о чашечке кофе или чая с сухариками. Как правило — три часа и портрет готов! В любом случае удовлетворение от процесса получают оба: художник от готовой работы, а модель ощущает себя значимым, интересным, красивым человеком.

Портрет, созданный за три часа масляной пастелью на холсте, говорит о настоящем мастерстве художника. Во время короткого сеанса нет времени на обдумывание, серьезные исправления (небольшие доработки делаются позднее). Умение быстро понять человека, уловить движение его внутреннего мира и соотнести это с цветовой гаммой, с «лицом необщим выраженьем» и физиономическими особенностями — вот что в совершенстве нужно художнику во время этих сеансов.

Сто портретов одного размера. Построение композиции по чисто формальным признакам придает им сходство с фаянсовыми портретами. В сравнительно небольшом формате холста акцент — лицо человека, его индивидуальная красота и неповторимость. Сколько разных лиц и сколько приемов наложения цветových бликов, движения света, точных, формирующих объем, линий. Различны они и по трактовке образов: от воздушных, романтических, трепещущих до плотных, напряженных, драматичных. Не только мастерство, но и глубочайший интерес к каждому человеку, попавшему в сферу внимания художника, позволили Леониду Петрушину создать великолепную галерею своих, наших современников. Вереница лиц, вереница индивидуальностей в едином ритме времени и пространства.

Елена Слухаева



Михаил Лазарев
бумага,
масляная пастель
35 x 27 см
2011

В маловыразительном разливе современного отечественного искусства (contemporary art) с его принципом «каждый, считающий себя художником, является таковым» есть все-таки отдельные персонажи, чье творчество отличается высоким профессионализмом. Один из них — Леонид Петрушин, получивший академическое образование на графическом факультете Института имени В.И. Сурикова. Оттуда проистекает его мастерское владение возможностями изобразительного искусства. В соответствии с полученными там навыками он, в русле абсолютно миметической традиции, успешно оформил ряд книг. В отличие от «классиков» советских иллюстраторов, которые обычно сохраняли свой СТИЛЬ (как правило, «размывка тушью») независимо от содержания книги, Петрушин всякий раз изыскивает для нее созвучную ей стилистическую интонацию.

Тем не менее, открывшиеся вольные просторы contemporary art закономерно и неудержимо увлекли Петрушина. В результате образовался в его пространстве художник с убедительной философской базой и почти совершенным владением формой. В сериюности его новой системы есть что-то от поп-арта Джаспера Джонса, но, в отличие от американца, объект Петрушина — человек, во всех ипостасях являющийся всепоглощающей целью его искусства.

Пятьдесят «типовых» изображений обнаженной натуры, которые видятся Петрушиным как заключенное в мегакомпозицию единое целое, сделаны в потоке единого творческого процесса, с началом и концом, за один — 2005 год. Петрушин не случайно назвал свой цикл Симфонией «ню», это и есть симфония цвета как основное средство характеристики — хочется сказать модели — не модели, нет, но объекта, служащего ретранслятором настроения художника. Оно является титульной темой цикла. Изолированность объектов от каких-либо связей с внешним миром (отсутствие аксессуаров, обозначающих его) как будто бы оставляет в стороне философские, религиозные, социологические, психологические и прочие аспекты. Однако чем в таком случае объяснить остроту характерности моделей, их очевидную принадлежность именно сегодняшнему дню, началу XXI века? Художественный образ, как самодовлеющее и самоценно-чувственное пространство, является триумфом составляющей его телесности, как материальная субстанция, выражением эстетических энергий в рамках своего языка, излучающая самодостаточную эмоциональную выразительность.

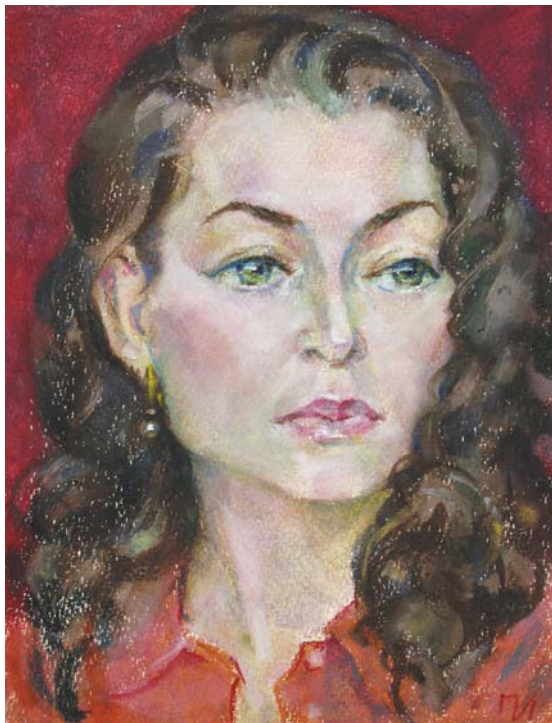
Портреты Петрушина располагаются в довольно обширном отрезке времени — с 1977-го по 2011-й год. Они радикально разнятся, соответствуя двум разным историческим эпохам: это рисунок карандашом советского времени и живопись пастелью после-перестроечной России. По истечении многих лет, черно-белый мир, особенно в сравнении с более поздними солнечно-цветными пастелями, воспринимается метафорой некоей духовной подавленности, скованности в движениях. Конечно, Петрушин сознательно не вкладывал в работы давней поры подобные смыслы. Но, как художник, отмеченный судьбой, он, скорее неосознанно, внимал в своем творчестве гулу и шорохам эпохи, что и проявилось отчетливо через много лет. Это точный, пластически ясный, детально проработанный рисунок, выполнен ли он контурной линией или посредством пластической моделировки с тональными и световыми эффектами и своеобразной штриховкой. В этих работах тонко фиксируются физиономические особенности модели, подчас с обостренной выразительностью. Две серии — по сто портретов в каждой — это не просто коллекция людских образов, но выдающийся творческий акт, не встречающийся в современном мировом искусстве.

Петрушин все дальше и дальше уходя в рисовании от миметических отношений с действительностью (но, отнюдь не порывая с ними), создал многозначный, позволяющий бесконечное его развитие, цикл «Кинетические объекты». Здесь он, как модно говорить сегодня, «вышел в астрал». Разносторонность творческих интересов художника следует, видимо, искать как в его собственном характере, так и в фундаментальном образовании плакатиста, профессии, подразумевающей универсальное видение мира, воплощение которого основано преимущественно на знаке и символе.

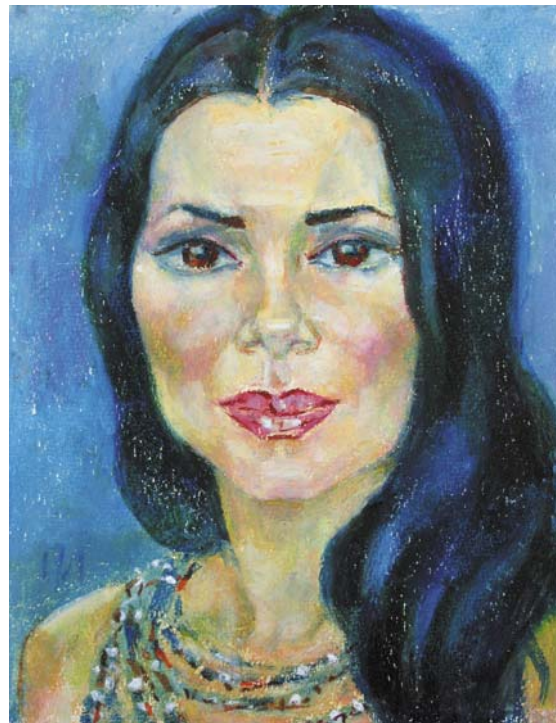
Кинетические объекты Петрушина, отчасти ассоциируясь с аксонометрией, представляют разновидность радикальной геометрической абстракции. Если учесть, что символ подразумевает выражение каких-то общих понятий, а знак — единичных смыслов, то объекты Петрушина — это остроумно выверенная и построенная знаковая система. Конструкции многих из этих знаков-понятий, несмотря на их демонстративный минимализм, нередко приближаются к почти образному выражению конкретных явлений. Поучительно следовать за прихотливыми изысками ума художника. Пониманию композиций способствуют концептуально неразрывно принадлежащие им названия, словно ключики, приоткрывающие, но не открывающие их подлинное значение. Часть представленных объектов более близка к «реальности» («Метро», «Диафрагма», «Окно» и ряд других). Иные наделены таинственными архетипическими признаками, уводящими в «святуго святых» художника — сферу подсознательного. «Кинетические объекты» являются единой структурой, фрагменты которой связаны типовым построением каждого по принципу ортогональной проекции.

Формальным продолжением этого цикла предстает «Кинетическое евангелие», «события» которого так же, как и понятия в предыдущем цикле, обозначены геометрически скучными элементами (круг, квадрат, треугольник и их производные) радикального минимализма. Что-то может приближаться к непосредственной христианской символике (например, крест). Но евангелие от Петрушина — это попытка художника уйти от банальностей во взаимоотношениях человека с высшими силами, продемонстрировать величие, непознаваемость, космичность сил, сотворивших мир.

Михаил Лазарев



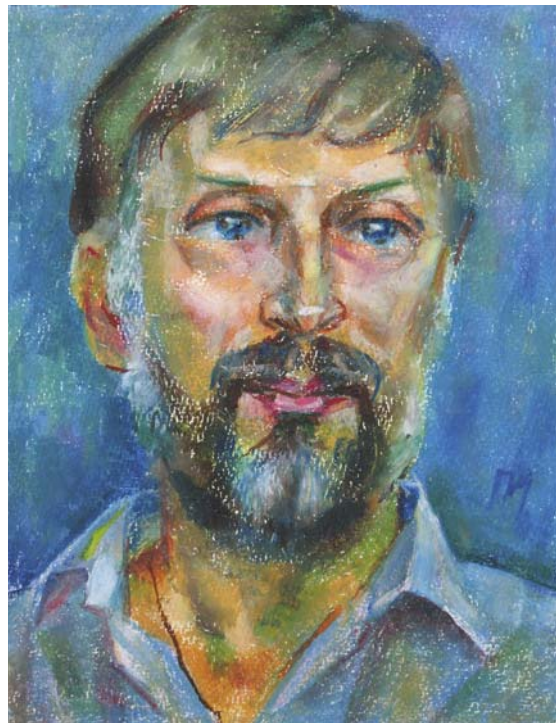
Юлия Либерман
бумага,
масляная пастель
35 x 27 см
2011



Алия Курбанова
бумага,
масляная пастель
35 x 27 см
2011



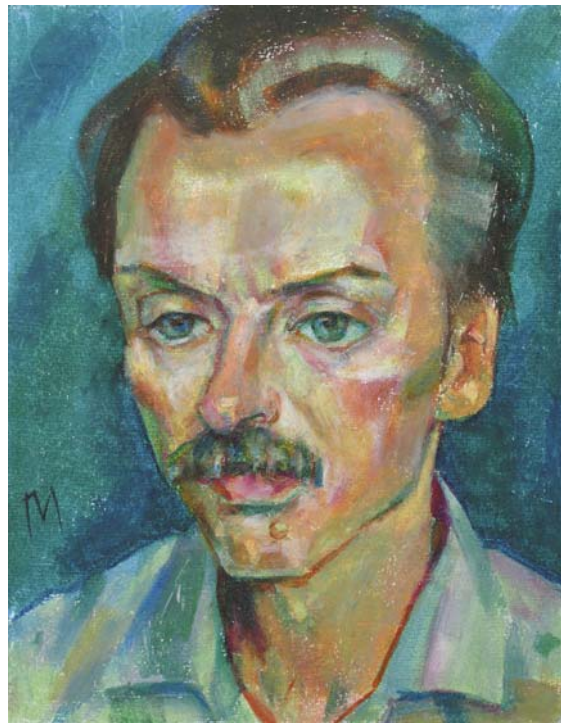
Мария Лопухина
бумага,
масляная пастель
35 x 27 см
2011



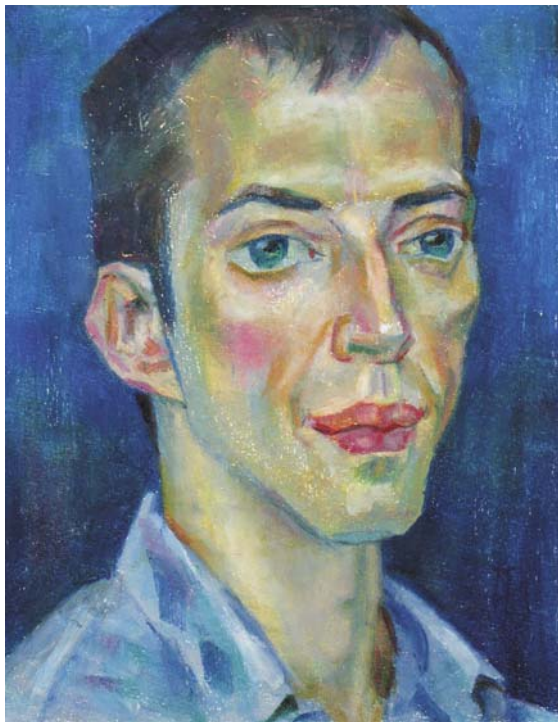
Игорь Панов
бумага,
масляная пастель
35 x 27 см
2011



Ирина Самаркина
бумага,
масляная пастель
35 x 27 см
2011



Евгений
Кольчужкин
бумага,
масляная пастель
35 x 27 см
2011



Николай Фуфаев
бумага,
масляная пастель
35 x 27 см
2011



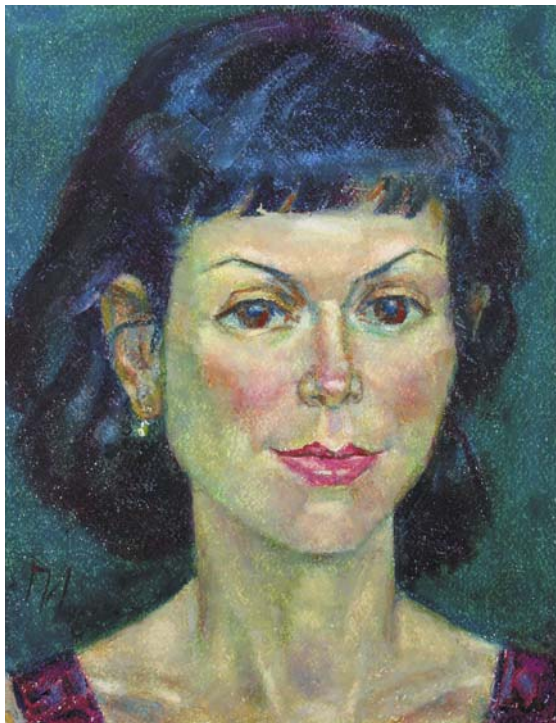
Юлия Соловьёва
бумага,
масляная пастель
35 x 27 см
2011



Зина Арсеньева
бумага,
масляная пастель
35 x 27 см
2011



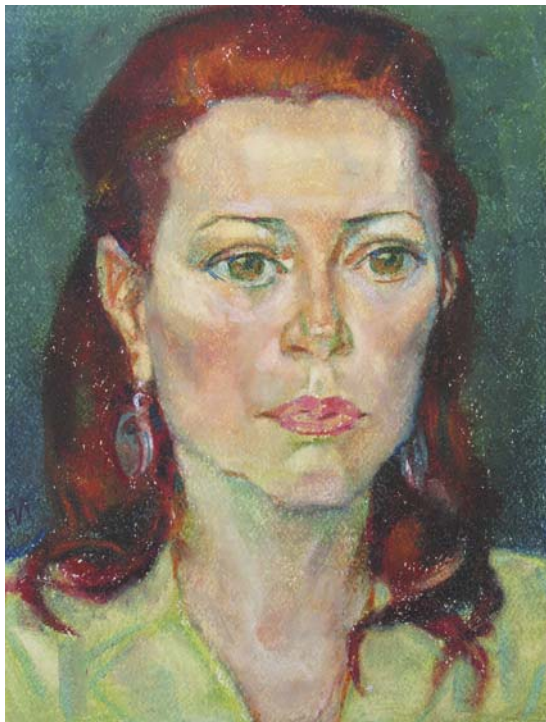
Татьяна Фуфаева
бумага,
масляная пастель
35 x 27 см
2011



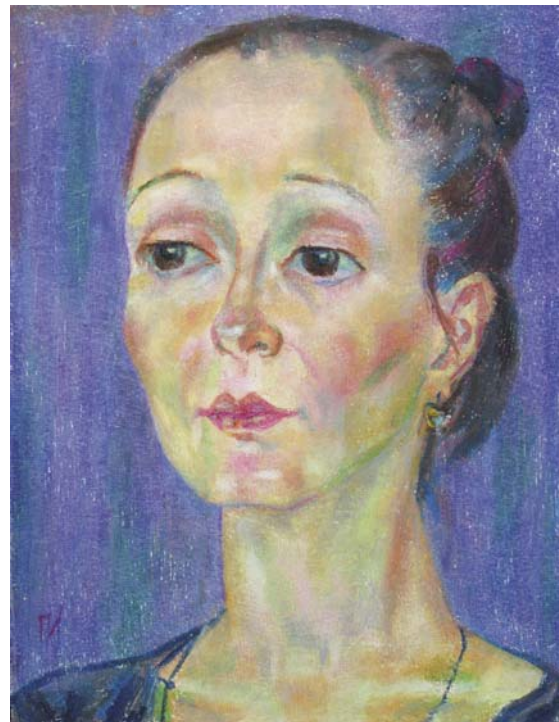
Наталья Найко
бумага,
масляная пастель
35 x 27 см
2011



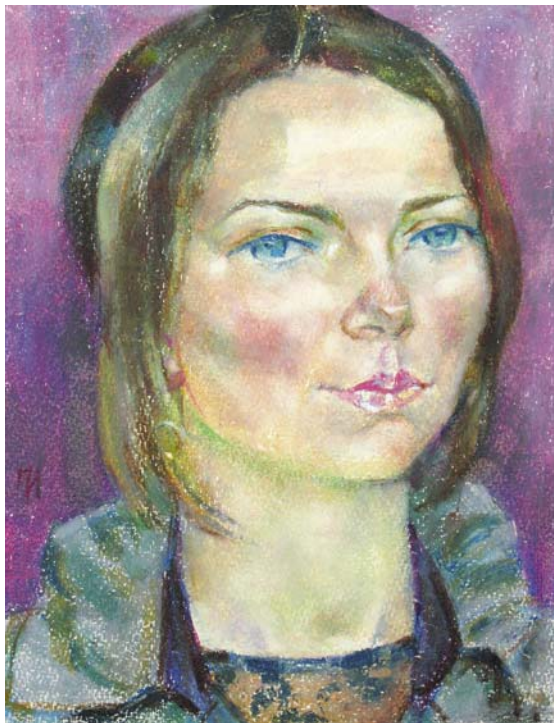
Денис Кутузов
бумага,
масляная пастель
35 x 27 см
2011



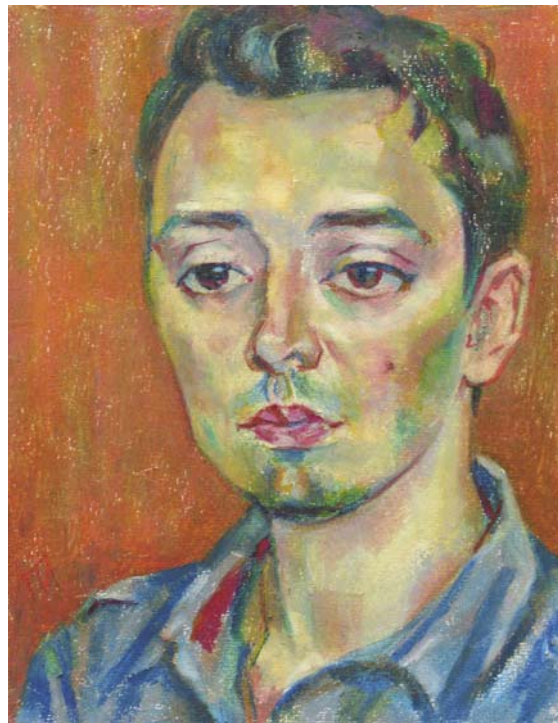
Елена Трапани
бумага,
масляная пастель
35 x 27 см
2011



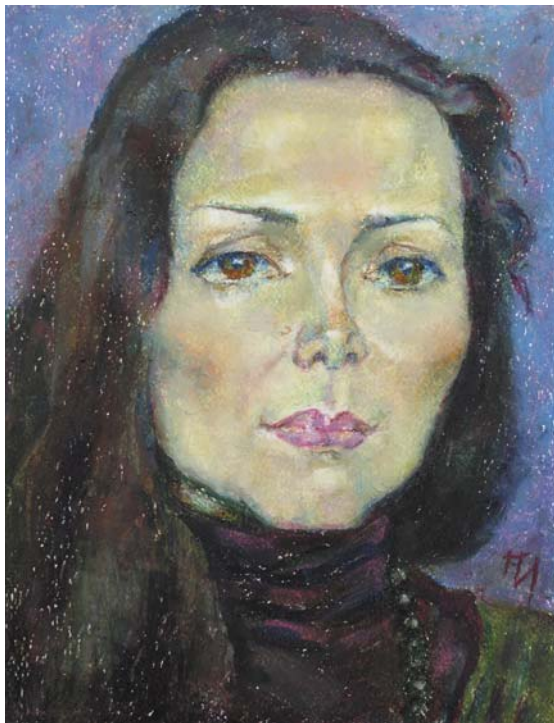
Екатерина Аликина
бумага,
масляная пастель
35 x 27 см
2011



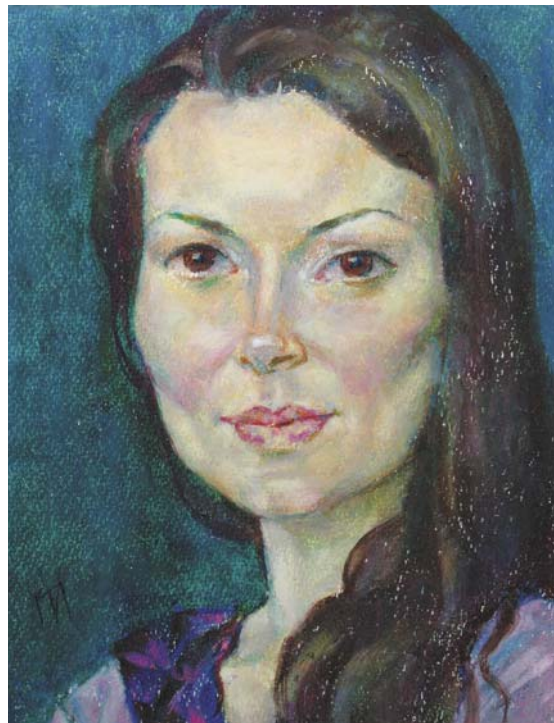
Юлия Шестопёрова
бумага,
масляная пастель
35 x 27 см
2011



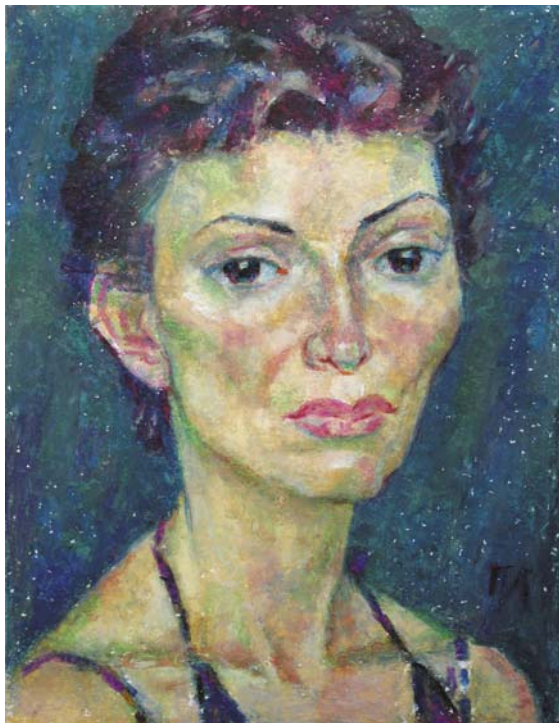
Алексей Галлямов
бумага,
масляная пастель
35 x 27 см
2011



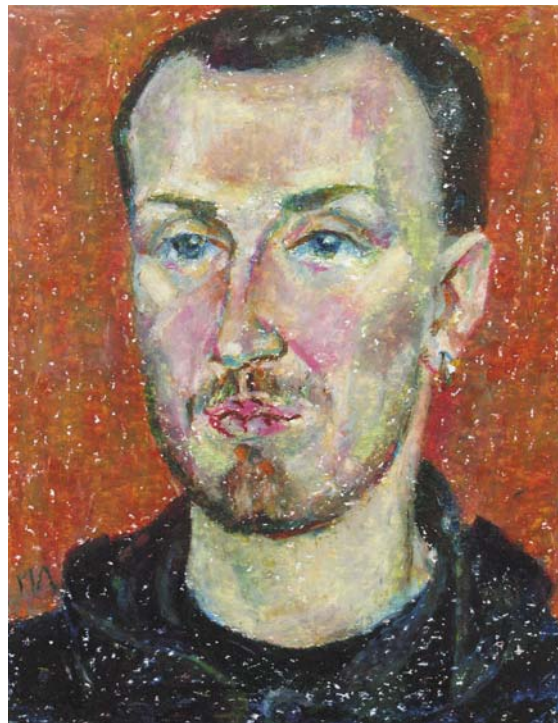
Анна Пухова
бумага,
масляная пастель
35 x 27 см
2011



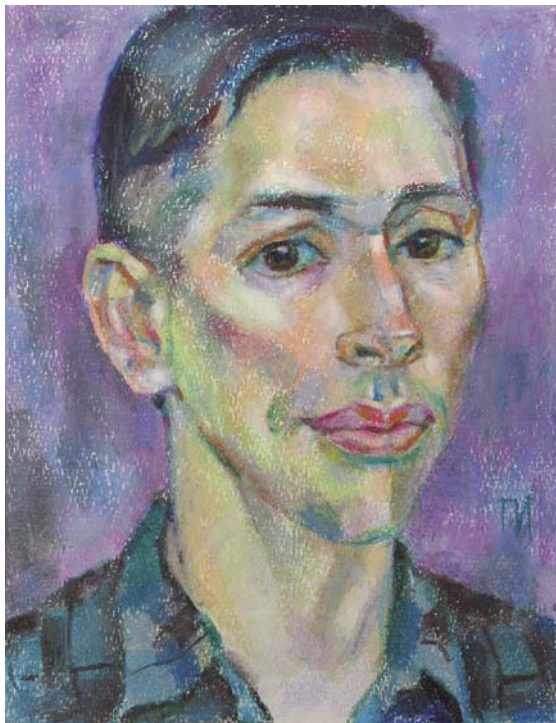
Анжела Дмитриева
бумага,
масляная пастель
35 x 27 см
2011



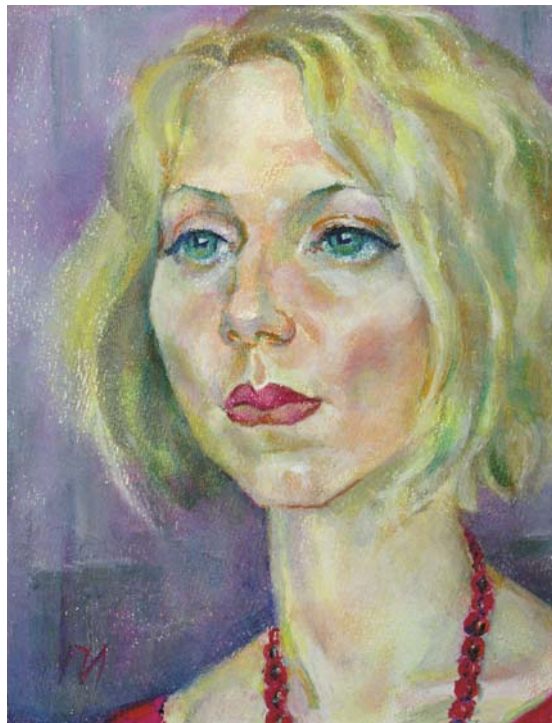
Юля Шимолина
бумага,
масляная пастель
35 x 27 см
2011



Денис Старков
бумага,
масляная пастель
35 x 27 см
2011



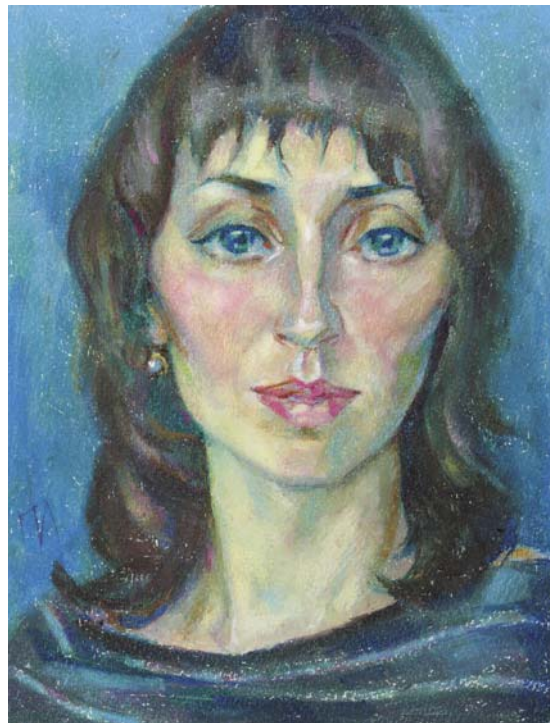
Андрей Комаров
бумага,
масляная пастель
35 x 27 см
2011



Алла Шевелёва
бумага,
масляная пастель
35 x 27 см
2011



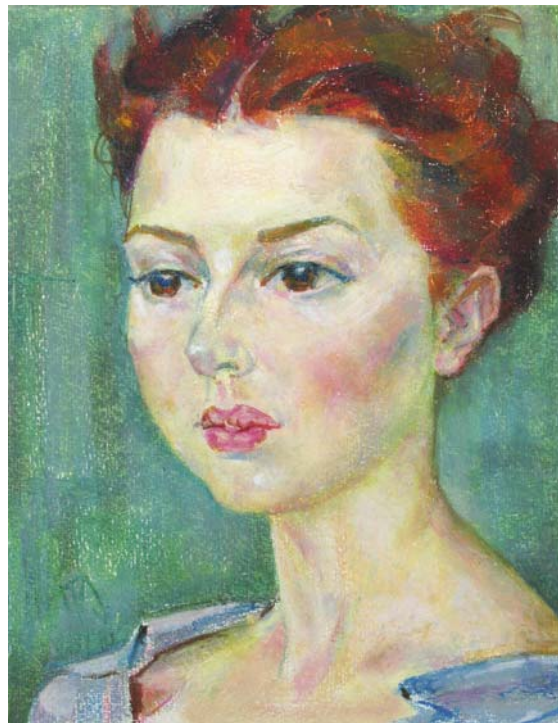
Лидия Омутных
бумага,
масляная пастель
35 x 27 см
2011



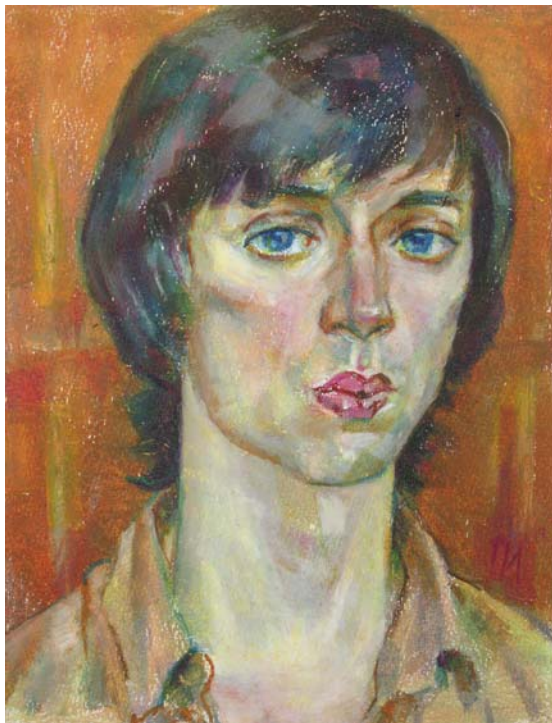
Анна Буткалюк
бумага,
масляная пастель
35 x 27 см
2011



Настя Архипова
бумага,
масляная пастель
35 x 27 см
2011



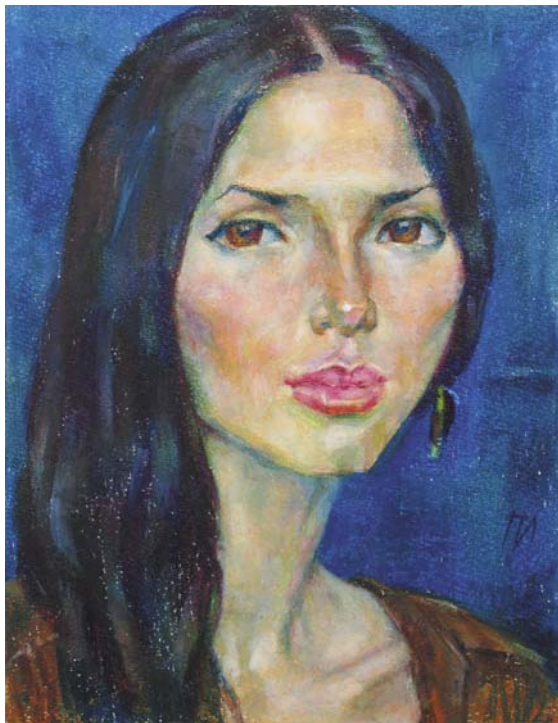
Галина Волошина
бумага,
масляная пастель
35 x 27 см
2011



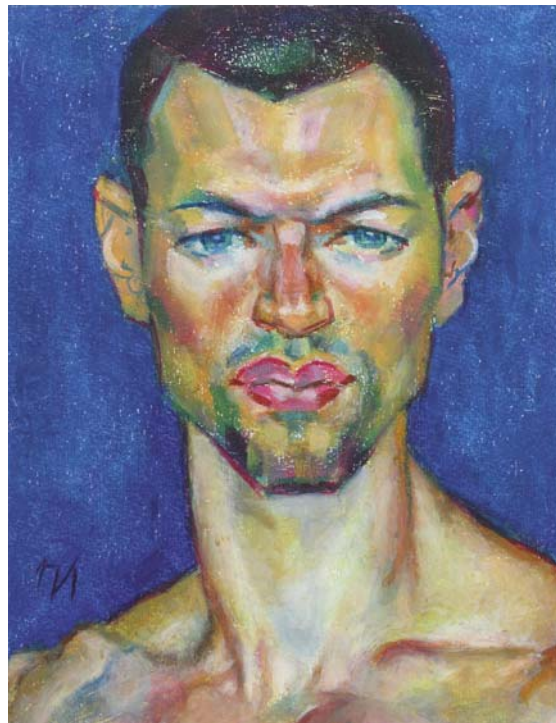
Максим Лакомкин
бумага,
масляная пастель
35 x 27 см
2011



Алёна Созинова
бумага,
масляная пастель
35 x 27 см
2011



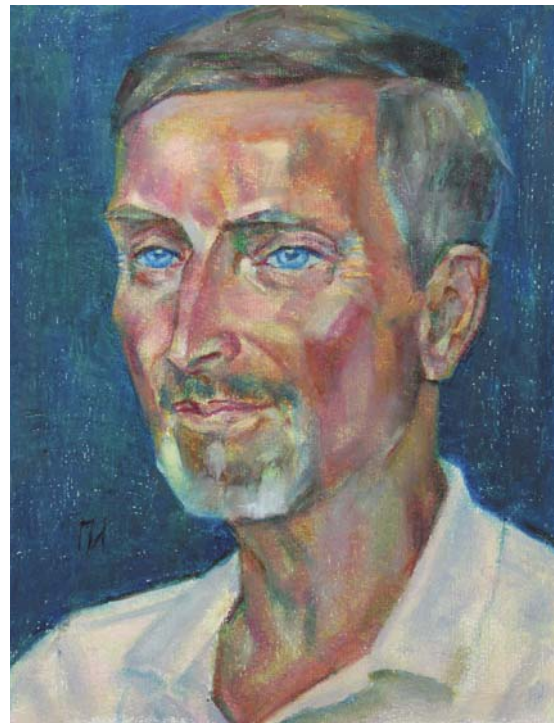
Наташа Буграцевич
бумага,
масляная пастель
35 x 27 см
2011



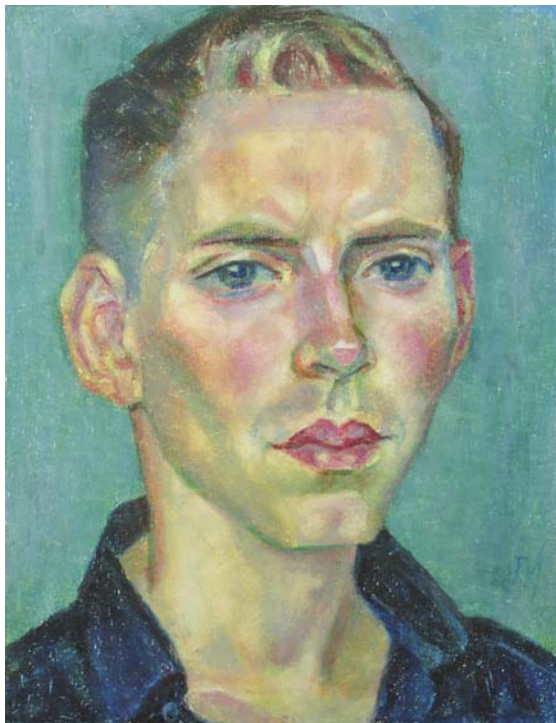
Ян Буграцевич
бумага,
масляная пастель
35 x 27 см
2011



Маргарита Иванова
бумага,
масляная пастель
35 x 27 см
2011



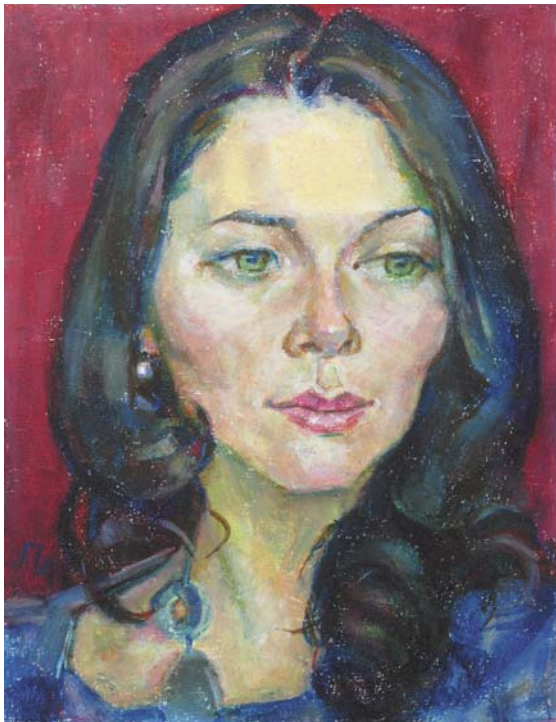
Юрий Паршин
бумага,
масляная пастель
35 x 27 см
2011



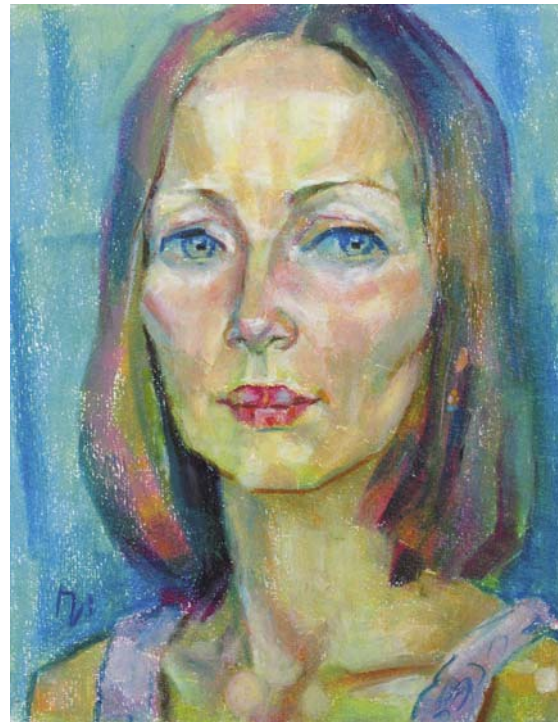
Иван Паршин
бумага,
масляная пастель
35 x 27 см
2011



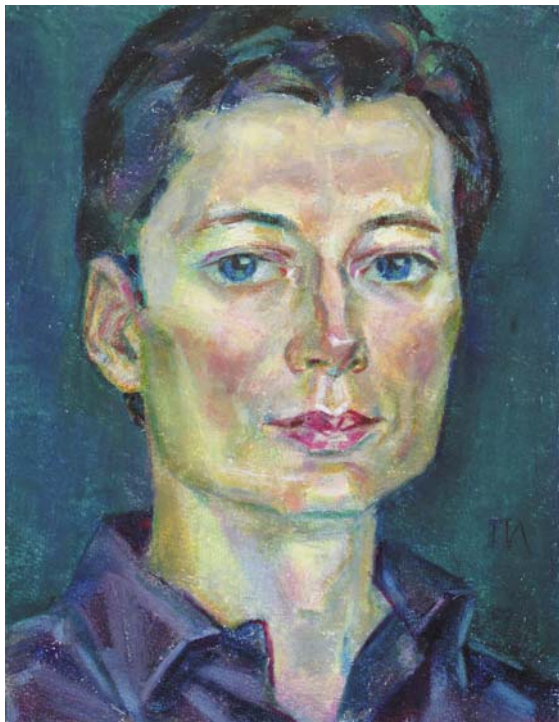
Елена Паршина
бумага,
масляная пастель
35 x 27 см
2011



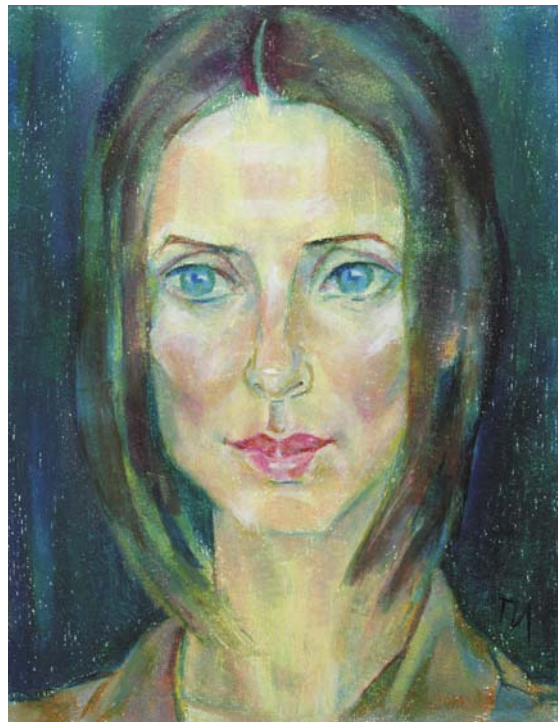
Наталья Боброва
бумага,
масляная пастель
35 x 27 см
2011



Татьяна Довгополая
бумага,
масляная пастель
35 x 27 см
2011



Игорь Лесов
бумага,
масляная пастель
35 x 27 см
2011



Мария Викторова
бумага,
масляная пастель
35 x 27 см
2011



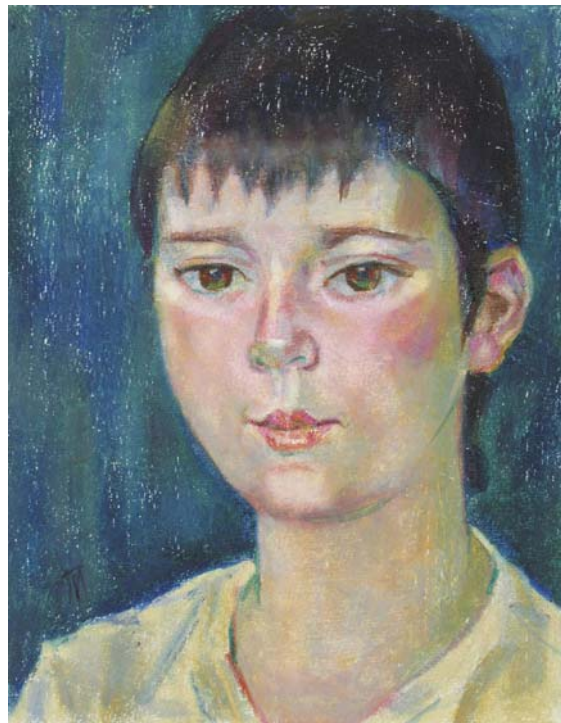
Наташа Дыченко
бумага,
масляная пастель
35 x 27 см
2011



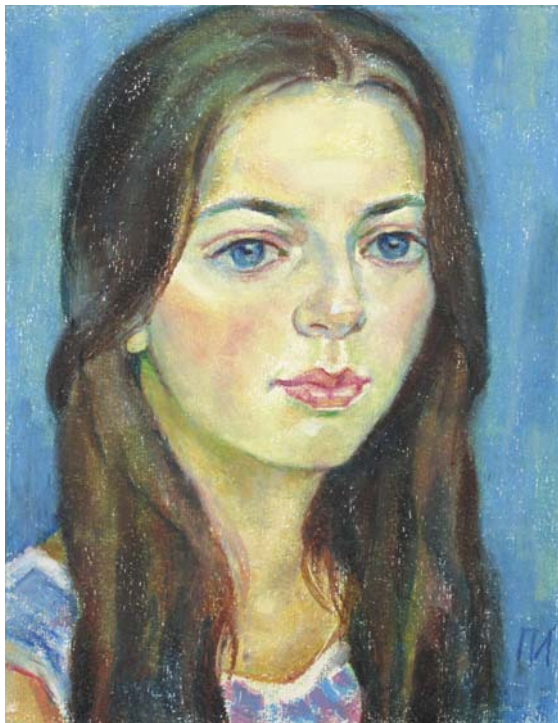
Оксана Семёнова
бумага,
масляная пастель
35 x 27 см
2011



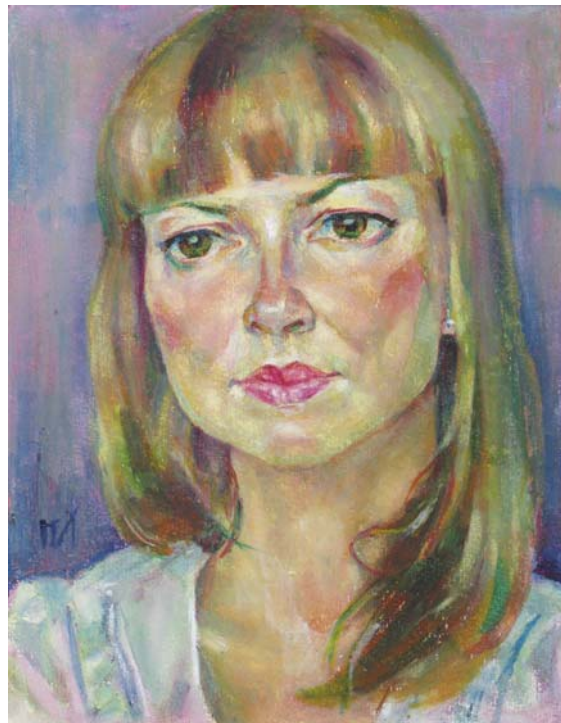
Татьяна
Воскобойникова
бумага,
масляная пастель
35 x 27 см
2011



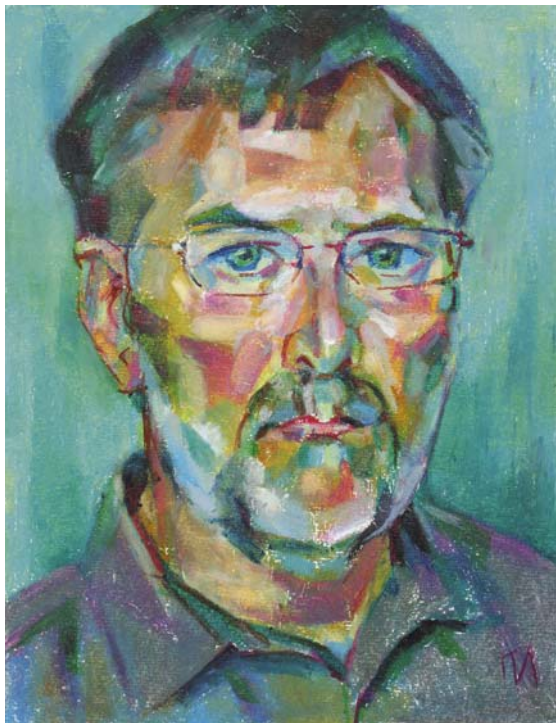
Данила
бумага,
масляная пастель
35 x 27 см
2011



Лиза Нарсия
бумага,
масляная пастель
35 x 27 см
2011



Марина Калинина
бумага,
масляная пастель
35 x 27 см
2011



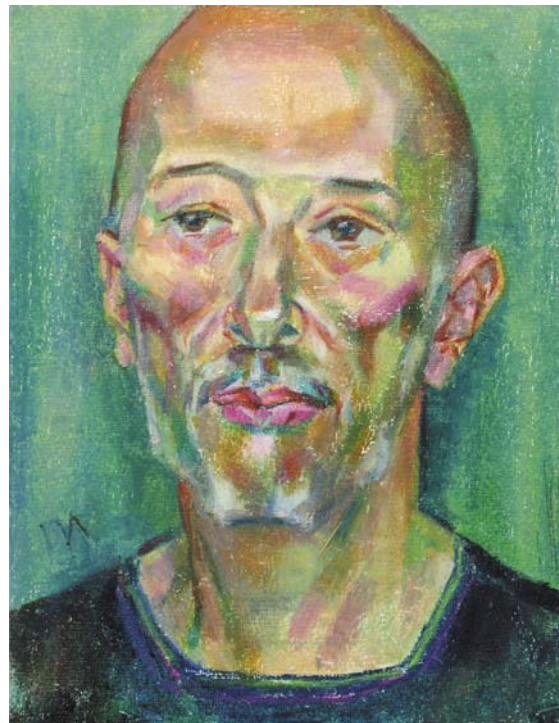
Марк Робинсон
бумага,
масляная пастель
35 x 27 см
2011



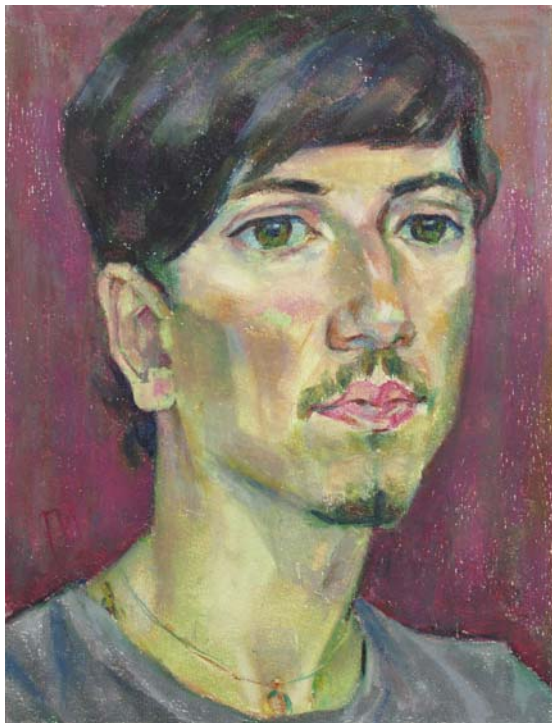
Ольга
Спасокуцкая
бумага,
масляная пастель
35 x 27 см
2011



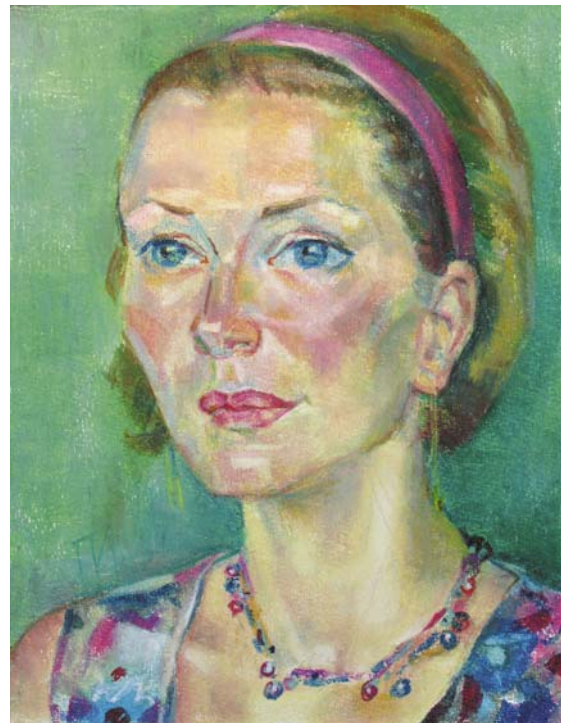
Алёна Червякова
бумага,
масляная пастель
35 x 27 см
2011



Святослав
Селиванов
бумага,
масляная пастель
35 x 27 см
2011



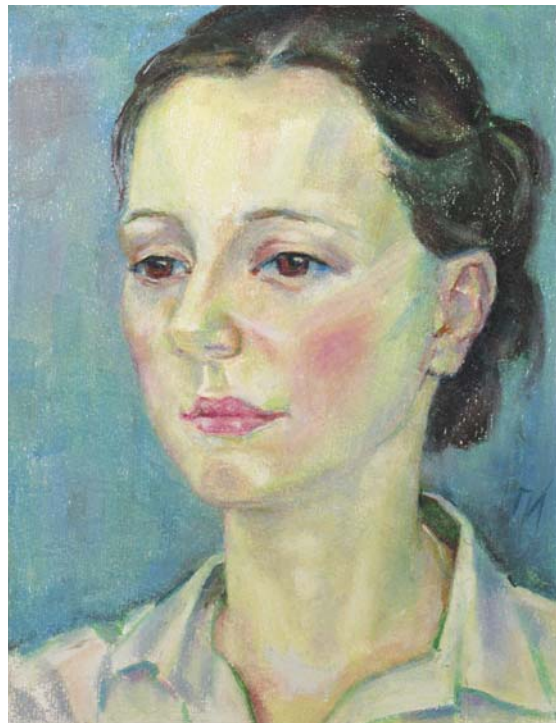
Максим Хрусталёв
бумага,
масляная пастель
35 x 27 см
2011



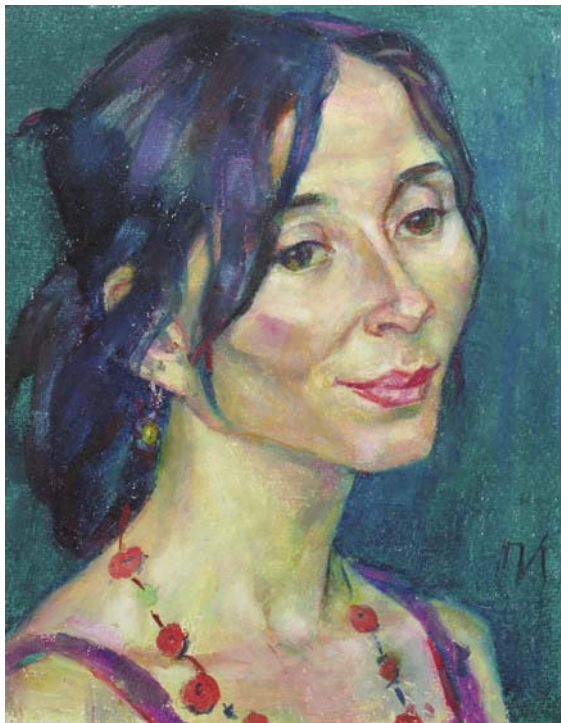
Светлана Бурдина
бумага,
масляная пастель
35 x 27 см
2011



Олег Рябец
бумага,
масляная пастель
35 x 27 см
2011



Нина Дмитриева
бумага,
масляная пастель
35 x 27 см
2011



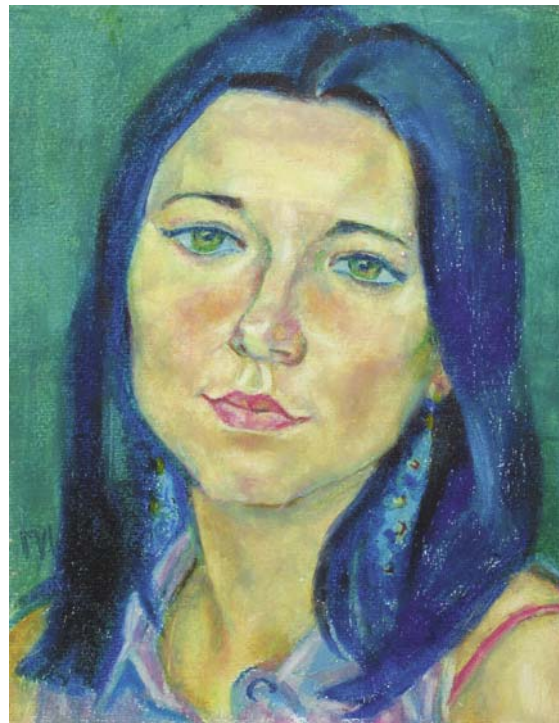
Дина Мирбоязова
бумага,
масляная пастель
35 x 27 см
2011



Маша Никольская
бумага,
масляная пастель
35 x 27 см
2011



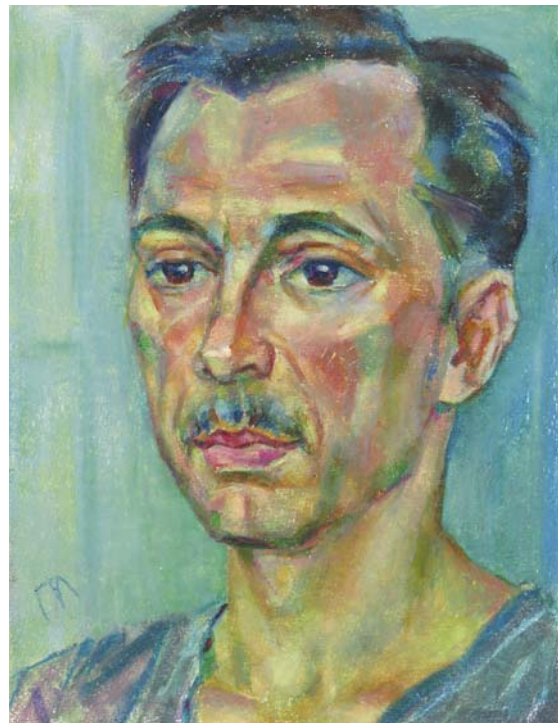
Людмила Авдеева
бумага,
масляная пастель
35 x 27 см
2011



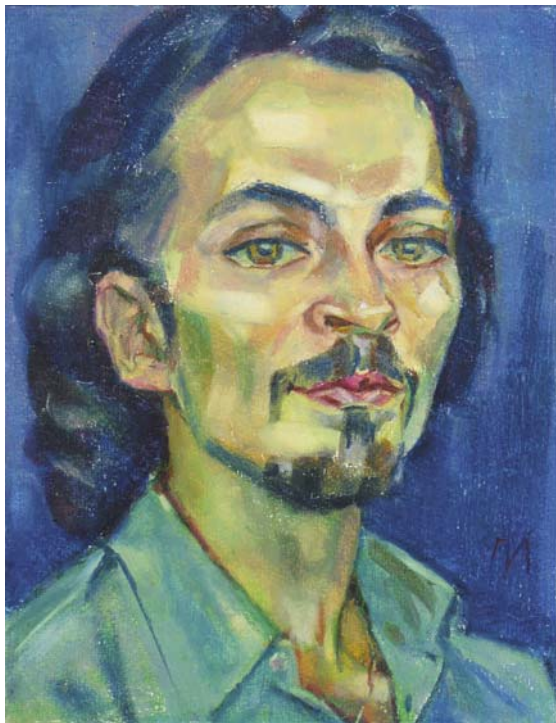
Виктория Матюхина
бумага,
масляная пастель
35 x 27 см
2011



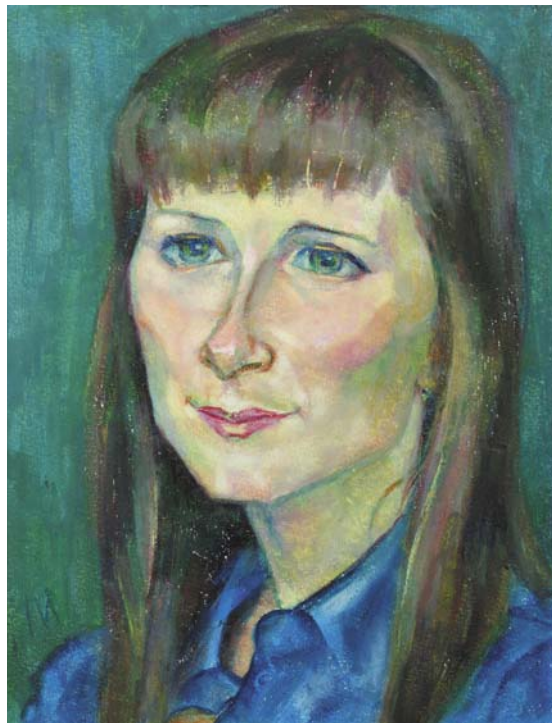
Галина Лысенко
бумага,
масляная пастель
35 x 27 см
2011



Сергей Чонишвили
бумага,
масляная пастель
35 x 27 см
2011



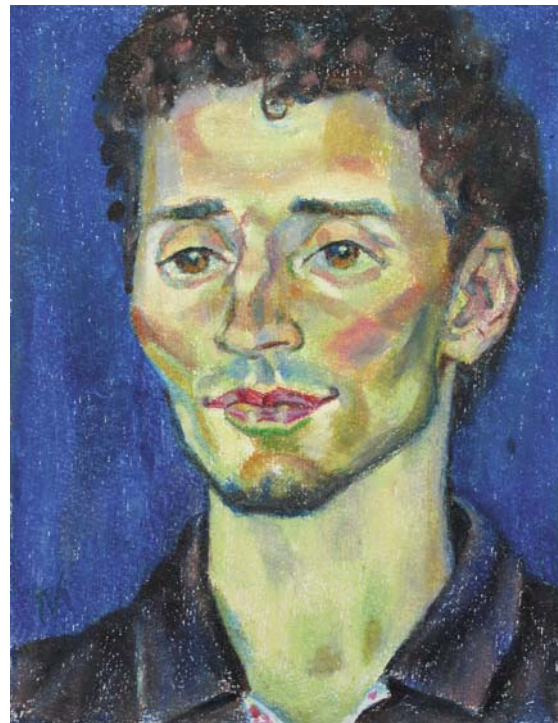
Альберт Ивахненко
бумага,
масляная пастель
35 x 27 см
2011



Ольга Ивахненко
бумага,
масляная пастель
35 x 27 см
2011



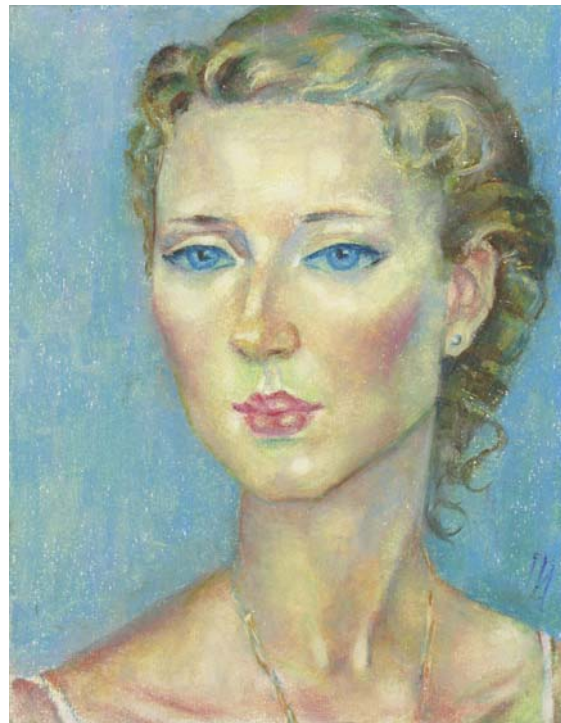
Катерина Фёдорова
бумага,
масляная пастель
35 x 27 см
2011



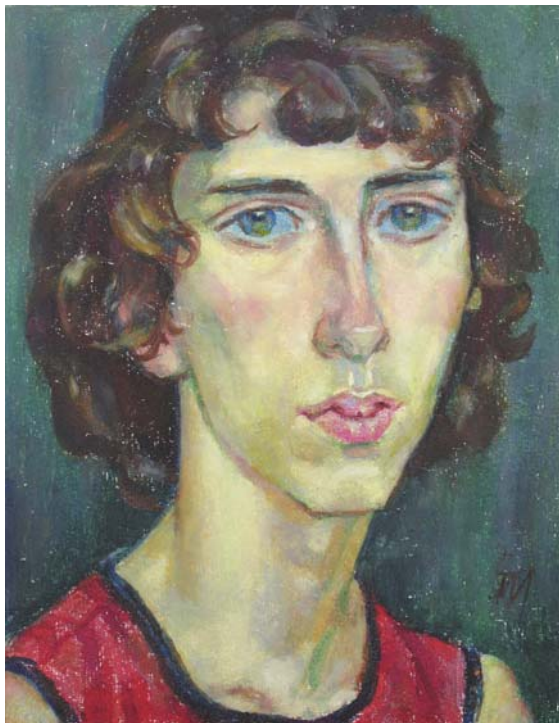
Георгий Фетисов
бумага,
масляная пастель
35 x 27 см
2011



Оля Дегтярёва
бумага,
масляная пастель
35 x 27 см
2011



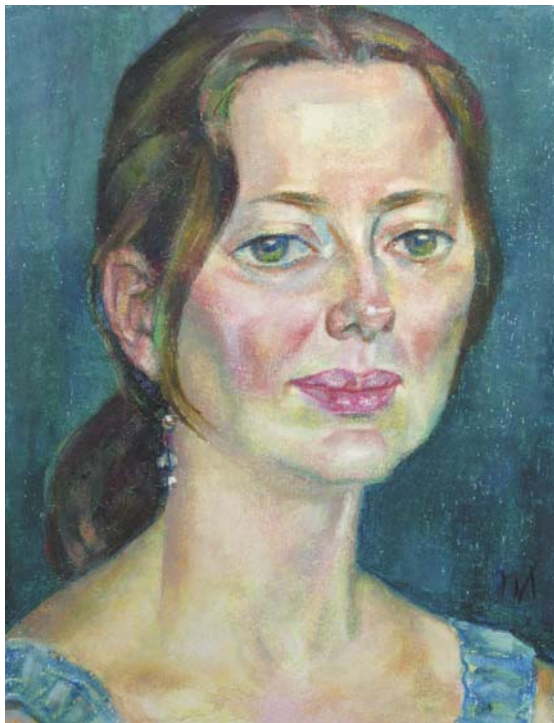
Янина Исаичкина
бумага,
масляная пастель
35 x 27 см
2011



Михаил Федянин
бумага,
масляная пастель
35 x 27 см
2011



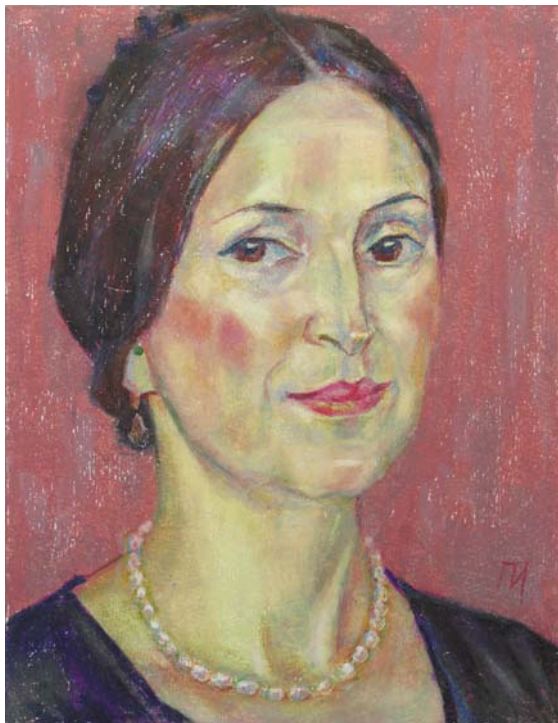
Елена Зименко
бумага,
масляная пастель
35 x 27 см
2011



Анна Вальд
бумага,
масляная пастель
35 x 27 см
2011



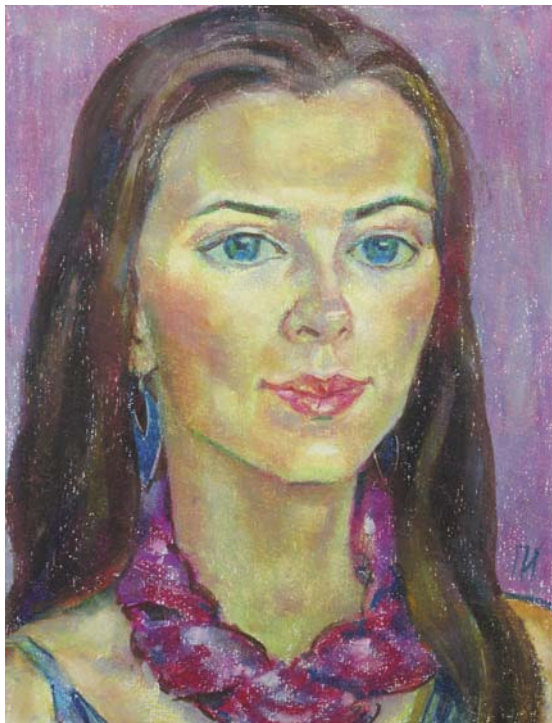
Полина Федянина
бумага,
масляная пастель
35 x 27 см
2011



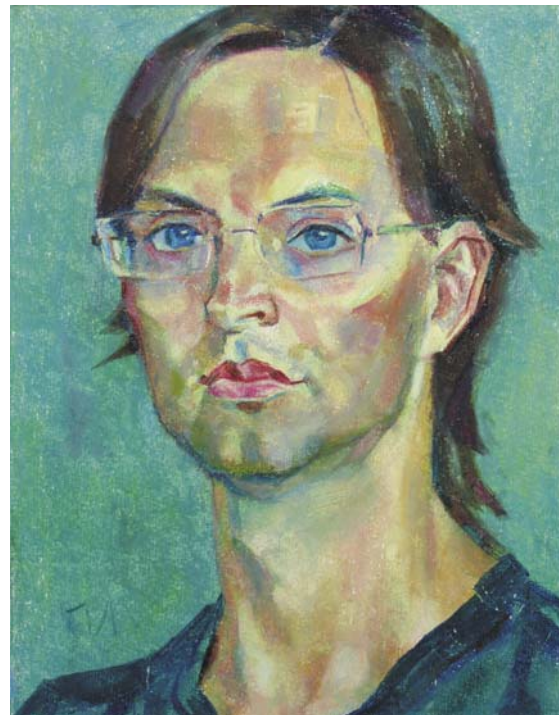
Надежда Корсун
бумага,
масляная пастель
35 x 27 см
2011



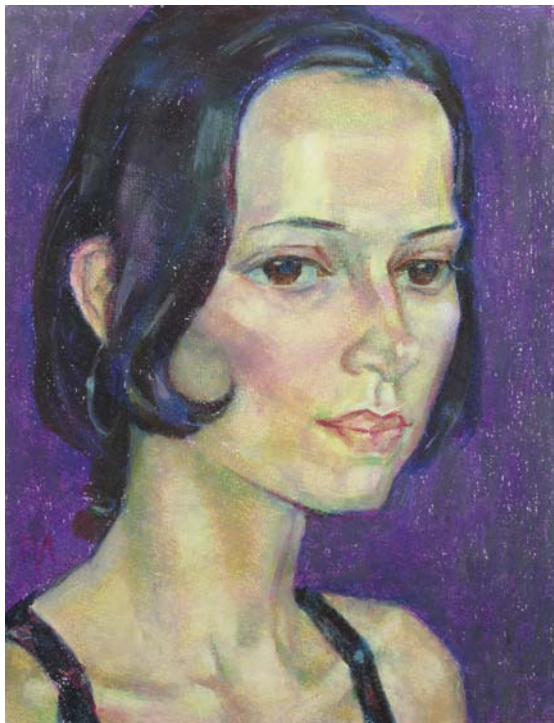
Ира Василец
бумага,
масляная пастель
35 x 27 см
2011



Катерина Корсун
бумага,
масляная пастель
35 x 27 см
2011



Владислав Корсун
бумага,
масляная пастель
35 x 27 см
2011



Ольга Скоморохова
бумага,
масляная пастель
35 x 27 см
2011



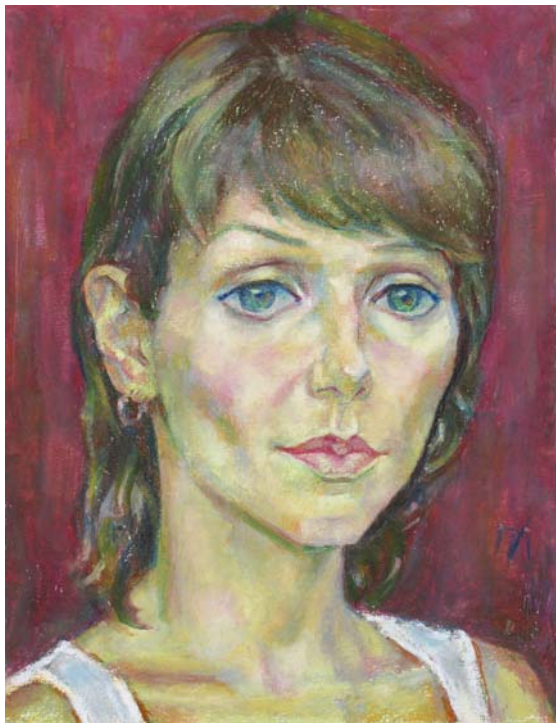
Наталья Соловьёва
бумага,
масляная пастель
35 x 27 см
2011



Анна Маркова
бумага,
масляная пастель
35 x 27 см
2011



Ирина Маркова
бумага,
масляная пастель
35 x 27 см
2011



Ольга Черненко
бумага,
масляная пастель
35 x 27 см
2011



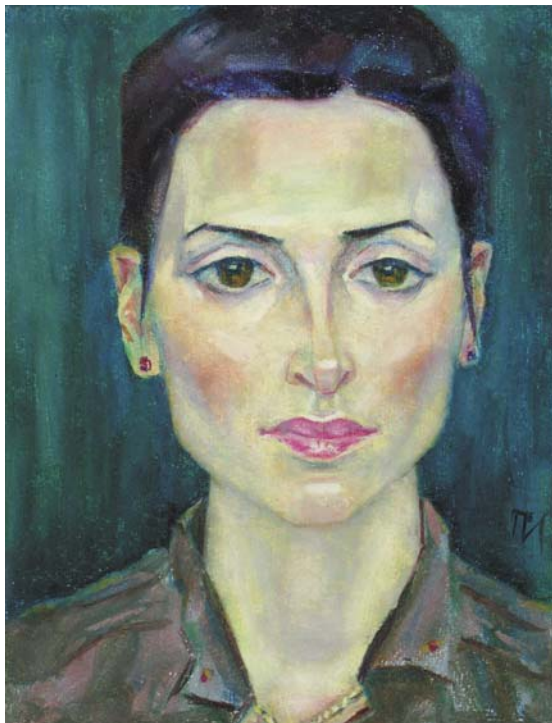
Наталья Кобяк
бумага,
масляная пастель
35 x 27 см
2011



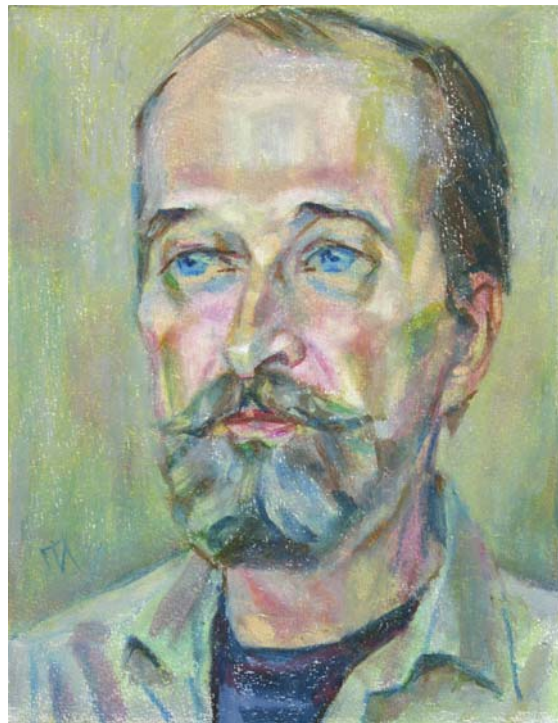
Наташа Авдеева
бумага,
масляная пастель
35 x 27 см
2011



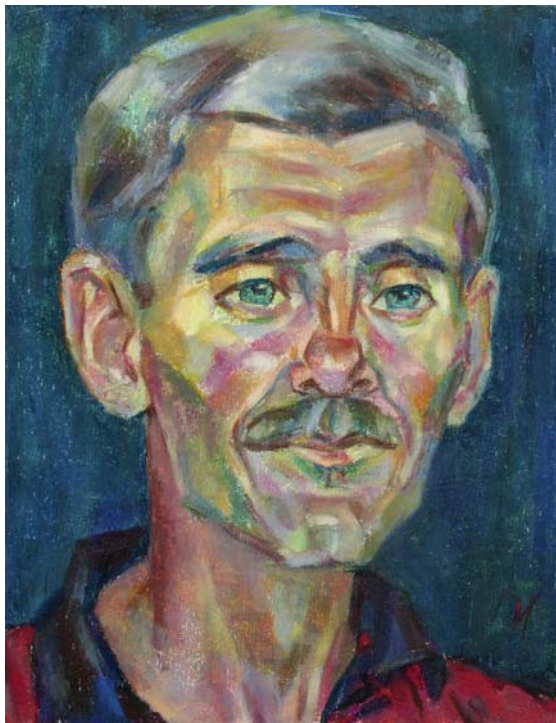
Лариса Каневская
бумага,
масляная пастель
35 x 27 см
2011



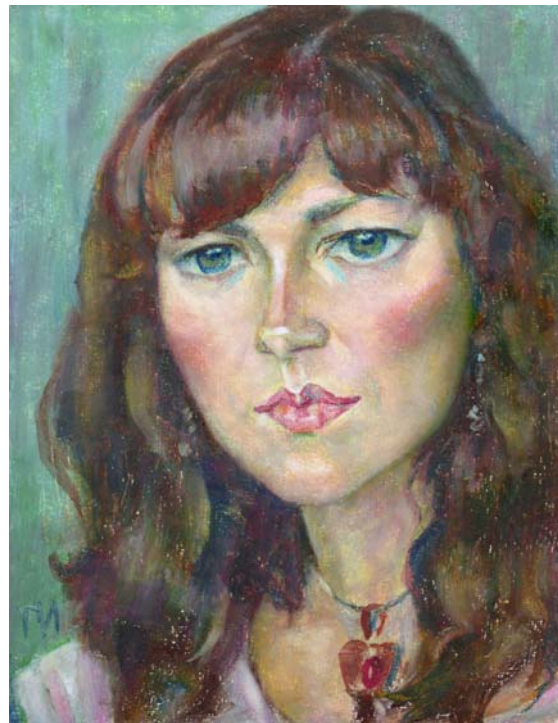
Татьяна Полянская
бумага,
масляная пастель
35 x 27 см
2011



Михаил Дмитриев
бумага,
масляная пастель
35 x 27 см
2011



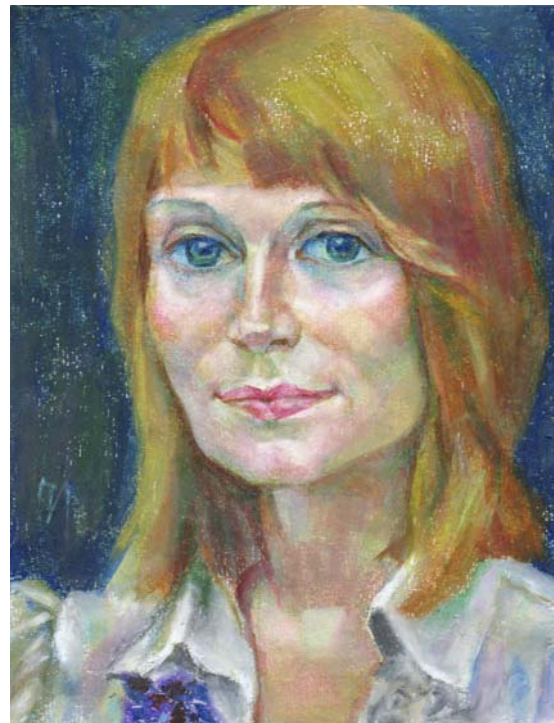
Владимир Зорин
бумага,
масляная пастель
35 x 27 см
2011



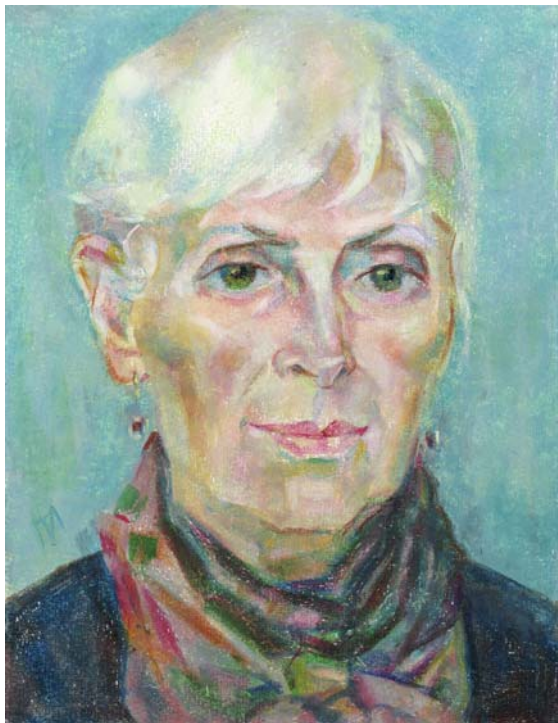
Ольга Набатникова
бумага,
масляная пастель
35 x 27 см
2011



Наталья Захарова
бумага,
масляная пастель
35 x 27 см
2011



Анна Воронкова
бумага,
масляная пастель
35 x 27 см
2011



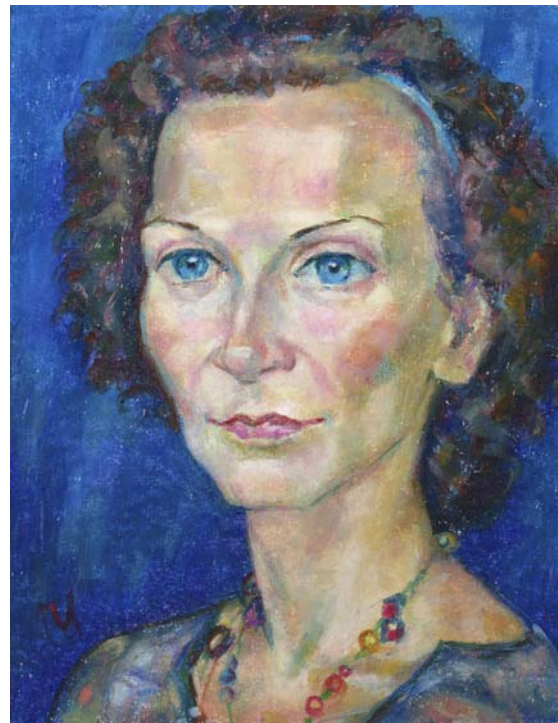
Лилия Левшунова
бумага,
масляная пастель
35 x 27 см
2011



Анна Батарова
бумага,
масляная пастель
35 x 27 см
2011



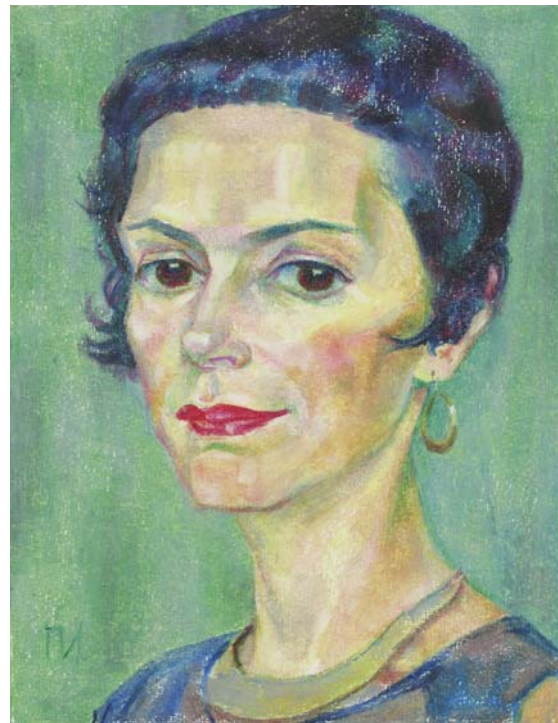
Ирина Полянская
бумага,
масляная пастель
35 x 27 см
2011



Ирина Евдокимова
бумага,
масляная пастель
35 x 27 см
2011



Софи Себан
бумага,
масляная пастель
35 x 27 см
2011



Марина Орлова
бумага,
масляная пастель
35 x 27 см
2011

Леонид Петрушин – выпускник графического факультета Московского государственного художественного института им. В.И. Сурикова 1975 года. Художник занимается живописью (масло, темпера, масляная пастель), графикой (литография, карандашный рисунок), выполняет заказные портреты.

В коллекции Международной конфедерации союзов художников находится 11 портретов, выполненных карандашом на акварельной бумаге в период с 1978 по 1983 годы. Портрет «Вера» (1983 год) был приобретён известным немецким коллекционером Петером Людвигом.

Леонид Петрушин – постоянный участник Московских, Всероссийских, Всесоюзных и Международных выставок. В 1978 году получил диплом Академии художеств за лучший плакат года «Вперёд заре навстречу». 1980 год – дипломант Международного конкурса плаката в Варшаве, первая премия. В 1985 и 1987 годах создал две серии карандашных портретов деревенских жителей села Пурнема Онежской области и деревни Растовцы Талдомского района. Несколько лет художник делал наброски с пассажиров метро. Этих маленьких (7,5x7,5см) портретов сегодня насчитывается более шести тысяч, что дало возможность создать серию «Метро».

С 2005 по 2008 год художник создает большую серию: «Симфония НЮ», выполненную масляной пастелью на торшоне. Серия насчитывает более 120 работ формата 75x57 см и около 700 набросков 42x30 см.

С 1989 по 1997 год создал серию триптихов (48x36 см, бум., к.), отдав дань кинетическому искусству. Эту серию приобрёл крупный французский коллекционер Жан Шерки. Вдохновленный успехом, художник продолжил серию. Сегодня эта коллекция насчитывает 120 триптихов.

Выставка «Кинетические объекты» экспонировалась в 2007 году в муниципальной московской галерее «L», в 2008 году – в МГУ и в Саратовском Государственном художественном музее им. А.Н. Радищева.

В 2009 году Жан Шерки приобрел с выставки «Реалите нувель 2009» в Париже серию «Геометрическая фонетика» из 57 листов, выполненных карандашом на акварельной бумаге 48x36 см.

В период с 2006 по 2011 год состоялось пятнадцать персональных выставок художника, на которых были приобретены работы в частные коллекции и в собрание Саратовского Государственного художественного музея им. А.Н. Радищева.

Выставки:

- 2006 – «Симфония НЮ» в музее-квартире И.Д. Сытина (Москва)
- 2007 – «Портрет» в музее-квартире И.Д. Сытина (Москва)
- 2007 – «Симфония НЮ» в выставочном комплексе на Тишинке (Москва)
- 2007 – «Симфония НЮ» в филиале Государственного художественного музея им. А.Н. Радищева (Энгельс)
- 2007 – «Симфония НЮ» в филиале Государственного художественного музея им. А.Н. Радищева (Балаково)
- 2007 – «Кинетические объекты» в Московской муниципальной галерее «L»
- 2008 – «Кинетические объекты» в МГУ
- 2008 – «Портрет» в МГУ
- 2008 – «Симфония НЮ» в выставочном комплексе на Тишинке (Москва)
- 2008 – «Симфония НЮ» и «Кинетические объекты» в Государственном художественном музее им. А.Н. Радищева (Саратов)
- 2009 – «Симфония НЮ» и «Кинетические объекты» в театре им. Н.В. Гоголя (Москва)
- 2009 – «Геометрическая фонетика» на «Реалите нувель 2009» (Париж)
- 2009 – «Симфония НЮ» в галерее Art end Miss (Париж)
- 2010 – «Симфония НЮ» в галерее Art end Miss (Париж)
- 2010 – «Портрет. Работы Леонида Петрушина» в Доме работников искусств (Саратов)
- 2010 – «Дом-текст» в доме-музее Павла Кузнецова (Саратов)
- 2011 – «Метро» в доме-музее М.С. Щепкина (Москва)